

## ALEKSANDER FREDRO

Aleksander Fredro, wywodzący się ze starej rodziny szlacheckiej o kilkusetletniej tradycji, urodził się 20 czerwca 1793 roku w majątku rodzinnym w Surochowie k. Jarosławia jako syn Jacka Fredry i Marianny z Dembińskich. W 1797 roku rodzice Aleksandra Fredry sprowadzili się do Bieńkowej Wiszni. Nauki pobierał w domu rodzinnym, nigdy nie uczęszczał do szkół publicznych. W dniu 12 stycznia 1806 roku w pożarze dworu zginęła matka Aleksandra, Marianna Fredro. Jacek Fredro z dziećmi przeniósł się Lwowa.

W wieku 16 lat, w 1809 roku Aleksander Fredro zaciągnął się do armii Księstwa Warszawskiego dowodzonej przez księcia Józefa Poniatowskiego. Pierwsze doświadczenia bojowe zdobywał pod opieką pułkownika Kazimierza Rozwadowskiego, dowódcy 8 pułku ułanów. Później służył w wojsku Napoleona, w 1812 roku wziął udział w wyprawie Napoleona na Moskwę.

Za męstwo w walkach został odznaczony Złotym Krzyżem Orderu Virtuti Militari. Podczas odwrotu spod Moskwy chorował na tyfus, uciekł z niewoli rosyjskiej. W latach 1813–1814 przebył całą kampanię napoleońską jako oficer ordynansowy w sztabie cesarza, po czym, w 1814 roku, został odznaczony Krzyżem Legii Honorowej. Po abdykacji Napoleona w 1815 roku wrócił do domu i gospodarował w rodzinnym majątku Bieńkowa Wisznia. Wstąpił do lubelskiej loży wolnomularskiej.

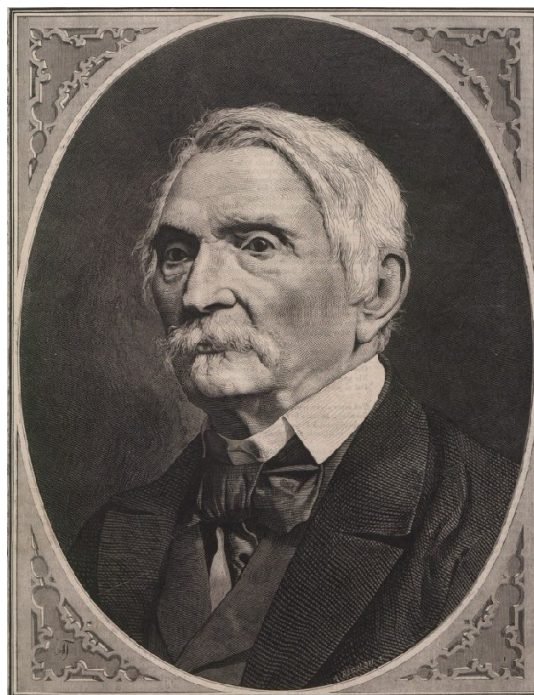
W roku 1818 napisał swoją pierwszą komedię „Pan Geldhab”, sztuka została wystawiona w 1821 r. Debiutem scenicznym Aleksandra Fredry była jednak jednoaktówka „Intryga na prędcie, czyli Nie ma złego bez dobrego”, powstała w roku 1815, a pierwszy raz wystawiona w 1817 roku.

W dniu 8 listopada 1828 roku, po jedenastu latach starań, poślubił w kościele w Korczyniu właścicielkę zamku w Odrzykoniu, Zofię *de domo* hrabiankę Jabłonowską, *primo voto* hrabinę Skarbkową. Małżeństwo było bardzo szczęśliwe. Dochowało się dwojga dzieci o aspiracjach literackich: Zofii, późniejszej hr. Szeptyckiej, autorki "Wspomnień z lat ubiegłych" i syna, Jana Aleksandra, także komediopisarza.

Po śmierci ojca (w lutym 1828 roku) przejął i pomnożył odziedziczony majątek. Był już wtedy autorem kilkunastu komedii. Rok później wstąpił do Towarzystwa Przyjaciół Nauk. W 1830 roku brał udział w pracach Obywatelskiego Komitetu Pomocy dla Powstania, który został utworzony we Lwowie. W 1832 roku przechowywał w swoim majątku dwóch powstańców z Wielkopolski, którzy w obawie przed represjami ze strony władz pruskich schronili się w Galicji. W 1839 roku otrzymał Honorowe Obywatelstwo Miasta Lwowa. W 1839 roku przerwał działalność literacką pod wpływem ataków krytyki, m. in. ze strony Seweryna Goszczyńskiego, i na kilkanaście lat zaprzestał twórczości, pisząc jedynie w latach 1846–1848 pamiętniki z czasów napoleońskich „Trzy po trzy”. W roku 1848 był członkiem lwowskiej Rady Narodowej. W okresie Wiosny Ludów został oskarżony o zdradę stanu za wystąpienia przeciw Austrii, śledztwo ostatecznie umorzono.

W latach 1850–1855 (z niewielkimi przerwami) przebywał po raz drugi we Francji, gdzie po powstaniu węgierskim znalazł schronienie jego syn Jan Aleksander. W 1854 roku wznowił działalność komediopisarską, ale równocześnie podjął decyzję o niepublikowaniu i niewystawianiu swoich dzieł w przypadku żądania odeń jakichkolwiek zmian w ich treści. Po 1857 otrzymał francuski Medal Świętej Heleny. Od 1861 roku był posłem do Sejmu Krajowego. Czynił starania o budowę w Galicji pierwszej linii kolejowej, organizował Towarzystwo Kredytowe Ziemskie i Galicyjską Kasę Oszczędności. W dniu 17 kwietnia 1873 roku został mianowany kawalerem Wielkiego Krzyża Orderu Franciszka Józefa. Od 1873 r. był członkiem Akademii Umiejętności.

Ostatnie lata życia spędził we Lwowie, którego był od 1839 honorowym obywatelem. Tam zmarł 15 lipca 1876 roku. Został pochowany w rodzinnej krypcie w kościele Wniebowzięcia Najświętszej Maryi Panny w Rudkach.





## Położenie Jarosławia

Jarosław jest miastem położonym malowniczo na wysokiej krawędzi lewej terasy Sanu. To urokliwe miasto usytuowane jest na pograniczu dwóch krain geograficznych: Podgórze Rzeszowskiego, często w tej części nazywanego Podgórzem Jarosławskim i Doliny Dolnego Sanu. W okolicach Jarosławia wzniesienia osiągają wysokość 210-240 m n.p.m. Różnicę w ukształtowaniu terenu, wynoszącą ponad 30 m nad poziom koryta Sanu, najlepiej można zaobserwować stojąc na punkcie widokowym w obrębie Małego Rynku, z którego to wzniesienia podziwiać można panoramę Kotliny Sandomierskiej.

Na skutek wielokrotnego przemieszczania się rzeki San zachowały się pozostałości starorzecza, zwane Sanowiskami, co wyraźnie zaznacza się właśnie w okolicach Jarosławia. Obecnie San na wielu odcinkach płynie korytem, które przekopane zostało na przełomie XIX i XX w. podczas regulacji rzeki. Na terenie miasta do Sanu wpadają trzy potoki: Stawki, Miłka i Głęboka. W okolicach miasta występują charakterystyczne dla terenów lessowych głębokie wąwozy, tzw. wądoły. Między licznymi wzniesieniami i wąwozami znajdują się strumienie i rzeczki, które ubogacają i urozmaicają krajobraz.

Okolice Jarosławia są interesujące pod względem kulturowym, historycznym i przyrodniczym. Przemierzając je można zachwycić się wielokulturowością tych ziem, poznać m.in. perły architektury drewnianej oraz wspaniałe przykłady budownictwa pałacowego i dworskiego.

## Historia Jarosławia

Dzieje miasta sięgają pierwszej połowy XI w., kiedy to książę ruski, Jarosław Mądry wznosił na lewym, stromym brzegu rzeki San warowny gród, który nazwał swoim imieniem. Jarosław początkowo usytuowany był na terenie wzgórza św. Mikołaja.

W 1375 książę Władysław Opolczyk przeniósł miasto na sąsiednie wzgórze, nadając mu prawa magdeburskie. Pod koniec XIV w. miasto dostało się w wyniku nadania królewskiego w posiadanie możnej rodziny Tarnowskich.

Dzięki położeniu na skrzyżowaniu ważnych dróg handlowych, Jarosław już w XV w. posiadał istotne znaczenie gospodarcze. Okres największej świetności miasto przeżywało w XVI i XVII w., stając się ważnym ośrodkiem handlowym, znanym w świecie dzięki jarmarkom, które uważane były za jedne z największych w ówczesnej Europie (według współczesnych miasto było po Frankfurcie nad Menem drugim co do znaczenia ośrodkiem handlowym w południowo-wschodniej Europie).

Wspaniałą opiekunką miasta była jego właścicielka, wojewodzina wołyńska, księżna Anna Ostrogska. Ta fundatorka i dobrodziejka jarosławskich kościołów i klasztorów, niezwykle sprawna władczyni, obejmowała troską każdą dziedzinę życia miejskiego.

Powolny, stopniowy upadek Jarosławia rozpoczął się w pierwszej połowie XVIII w. Ożywienie nastąpiło, gdy miasto w połowie XIX w. stało się stolicą powiatu i otrzymało połączenie kolejowe z Krakowa do Lwowa, a także na skutek rozbudowy koszar i magazynów wojskowych.

We wrześniu 1939 r. do miasta wkroczyły oddziały niemieckie, a w maju 1940 r. rozpoczęły się aresztowania jarosławskiej młodzieży, która weszła w skład pierwszego transportu do obozu koncentracyjnego w Oświęcimiu.

## Jarosław miastem wielu kultur

Jarosław jest miastem typowo kresowym, miastem wielokulturowym. Od najdawniejszych czasów ścierał się tu wschód z zachodem.

Podczas słynnych jarosławskich jarmarków do miasta przybywali kupcy nie tylko z Europy, ale również ze Wschodu. Pozostałością po tych barwnych czasach są nazwy jarosławskich kamienic: Orsettich i Attavantich, nazwa ulicy Ormiańskiej.

Do dnia dzisiejszego w mieście zachwyca wielość świątyni różnych religii i obrządków. Obok świątyni rzymskokatolickich możemy podziwiać monumentalną cerkiew konkatedralną pw. Przemienienia Pańskiego, w której znajduje się cudowna ikona „Brama Miłosierdzia”. Pamiątką po wyznawcach obrządku wschodniego jest także prezbiterium dawnej cerkwi pw. Zaśnięcia NMP, znajdujące się w Parku Czesławy „Baśki” Puzon.

Przez Jarosław prowadzi Szlak Chasydzki, dzięki któremu można poznać liczne obiekty pozostałe po żydowskiej społeczności Jarosławia. W mieście znajdują się dwie synagogi, budynki pożydowskie, jak np. budynek Towarzystwa Żydowskiego Jad-Charuzim oraz kirkut położony na obrzeżach miasta. Kres społeczności żydowskiej w mieście położyła masowa eksterminacja podczas II wojny światowej.

Przez pewien okres czasu Jarosław posiadał także świątynię protestancką, którą za czasów austriackich stanowił kościółek św. Ducha, zamieniony na zbór ewangelicki.

W mieście można odnaleźć ślady bytności Węgrów i ich kultury. Jedna z ulic nosi nazwę ulicy Węgierskiej, a na terenie opactwa sióstr benedyktynek, gdzie po upadku powstania antyhabsburskiego przebywał książę Franciszek Rakoczy, znajduje się baszta Węgierska. W mieście również usytuowane są dwa kopijniki oraz pomnik przyjaźni polsko-węgierskiej.

Imprezą, która wspaniale ukazuje wielokulturowy charakter Jarosławia, jest Międzynarodowy Festiwal Kultury Kresowej, organizowany we wrześniu. Przez tydzień mieszkańcy Jarosławia i regionu uczestniczą w wydarzeniach artystycznych pokazujących różne kręgi kulturowe i religijne. Spotkania autorskie, koncerty, prezentacje multimedialne, wystawy fotografii oraz wyświetlane filmy przybliżają uczestnikom piękno kresowych ziem.

## Typ kamienicy jarosławskiej

Na jarmarki jarosławskie przyjeżdżało do 30 000 osób. Mieszczanie zapewniali przybyłym wyżywienie, izby do zamieszkania, pomieszczenia na składowanie towarów czy stajnie. Jarmarki miały istotny wpływ na miejskie budownictwo.

W Jarosławiu wykształcił się typ kamienicy ściśle powiązany z jej funkcją handlową, tzw. typ kamienicy jarosławskiej. Kamienice tego typu dostosowane były do potrzeb handlowych, a wzorowane na typowych dla Orientu domach nazywanych fonduku. Charakteryzowały się wiatą (rodzajem wewnętrznego dziedzińca), oświetloną oknami lub świetlikami wyprowadzonymi ponad dach nadbudowy. Dla celów handlowych użyteczne były także piwnice, tzw. składy kupieckie, często kilkukondygnacyjne, znajdujące się pod budowlami na terenie Starego Miasta. Drażone były w skale lessowej, której warstwa pod powierzchnią rynku wynosi ok. 30 m. Wykorzystywane były one do magazynowania towarów przywożonych na jarosławskie jarmarki.

Elementem kamienicy jarosławskiej były też tzw. „wielkie izby”, pomieszczenia do których zapraszano kontrahentów w celu podpisania kontraktu czy dobiecia targu. Wnętrza te miały podkreślić status materialny gospodarza, ze szczególną troską dbano więc o ich wystrój. Zdobione były sztukaterią i malowidłami, zwieńczone pięknymi sklepieniami.

Obecnie najlepiej zachowaną kamienicą prezentującą ten typ, jest kamienica Rydzikowa (Rynek 14), gdzie znajduje się wejście do Podziemnej Trasy Turystycznej im. Prof. Feliksa Zalewskiego.